

RUS

ПАСПОРТ ИЗДЕЛИЯ

Смеситель

Уважаемый покупатель!

Благодарим вас за выбор продукции торговой марки Milardo®. Продукция Milardo® изготовлена из высококачественных материалов, проходит тщательный контроль на всех этапах производства, имеет все необходимые сертификаты и прослужит вам долгое время при соблюдении правил установки и эксплуатации.

КОМПЛЕКТНОСТЬ

1. Корпус смесителя	1 шт.
2. Пьедестал	1 шт.
3. Резиновое уплотнение	1 шт.
4. Аэратор	2 шт.
5. Резиновая шайба	1 шт.
6. Металлическая шайба	1 шт.
7. Гайка	1 шт.
8. Гибкая подводка	2 шт.
9. Пластиковый штуцер	1 шт.
10. Паспорт изделия	1 шт.

ТЕХНИЧЕСКИЕ ХАРАКТЕРИСТИКИ

Корпус смесителя выполнен из латуны высокого качества и имеет никель-хромовое покрытие, выполненное методом гальванизации. В смесителе установлен керамический водозапорный механизм и пластиковый аэратор.

ИНСТРУКЦИЯ ПО СБОРКЕ

Для правильной и качественной установки настоятельно рекомендуем воспользоваться услугами квалифицированных специалистов. Квалифицированными специалистами являются сотрудники организаций и индивидуальные предприниматели, одним из основных видов деятельности которых является оказание услуг по установке, наладке и подключению санитарно-технических изделий к системе водоснабжения и водоотведения.

Диаметр отверстия для установки смесителя на мойку или столешницу составляет 35 мм.

- Отключите систему водоснабжения.
- Присоедините гибкую подводку к смесителю (рекомендуется подключение холодной воды справа, а горячей слева).

Гибкую подводку следует вкручивать в гнездо смесителя только вручную, не применяя инструментов и не прилагая чрезмерных усилий, т.к. это может привести к повреждению как гибкой подводки, так и смесителя.

- Закрепите смеситель на кухонной мойке, используя входящий в комплект набор крепежа и проstavку.



7 ЛЕТ ГАРАНТИИ



БЕЗОПАСНО
ДЛЯ ЗДОРОВЬЯ



ЗАЩИЩЕНО
ОТ ПРОТЕЧЕК



АКСЕССУАРЫ
В КОМПЛЕКТЕ



КРЕПЕЖ
В КОМПЛЕКТЕ



ОТВЕТСТВЕННЫЙ
СЕРВИС

KZ

БҰЙЫМНЫҢ ТӨЛҚҰЖАТЫ

Қоспалауыштар

Құрметті сатып алушы!

Milardo® сауда белгісінің өнімін таңдағаныңыз үшін Сізге алғыс айтамыз. Milardo® сауда белгісінің өнімі жоғары сапалы материалдардан дайындалған, өндірістің барлық кезеңдерінде мұқият бақылаудан өтеді, барлық қажетті сертификаттары бар, орнату және пайдалану ережелерін сақтаған кезде Сізге ұзақ уақыт бойы қызмет етеді.

ЖИЫНТЫҚТЫЛЫҒЫ

1. Қоспалауыштың корпусы	1 дана.
2. Тұғыр	1 дана.
3. Рәзеңке тығыздауыш	1 дана.
4. Аэратор	2 дана.
5. Рәзеңке тығырық	1 дана.
6. Металл тығырық	1 дана.
7. Сомын	1 дана.
8. Иілгіш өткізгіш	2 дана.
9. Пластикті жалғастық	1 дана.
10. Бұйымның төлқұжаты	1 дана.

ТЕХНИКАЛЫҚ СИПАТТАМАЛАРЫ

Қоспалауыштың корпусы жоғары сапалы жезден жасалған және гальванизациялау тәсілімен орындалған никельхромдық жабыны бар. Қоспалауышта керамикалық су тиектеу механизмi мен пластиктi аэратор орнатылған.

ҚҰРАСТЫРУ ЖӨНІНДЕГІ НҰСҚАУЛЫҚ

Дұрыс және сапалы орнату үшін білікті мамандардың қызметін пайдалануға кеңес береміз. Білікті мамандар қызметінің негізгі түрлерінің бірі болып санитарлық-техникалық бұйымдарды орнату, құйлеу және сумен қамту жүйесіне жалғау және суды бұру қызметтерін көрсететін ұйымдар мен жеке кәсіпкерлердің қызметкерлері болып табылады.

Жұғышқа немесе үстелдің үстіңгі тақтайына қоспалауышты орнатуға арналған саңылаудың саңылауы 35 мм құрайды.

- Сумен қамту жүйесін сөндіріңіз.
- Иілгіш өткізгішті қоспалауышқа жалғаңыз (салқын суды оң жағынан, ал ыстық суды сол жағынан қосу ұсынылады).

Иілгіш өткізгішті қоспалауыштың ұяшығына қолмен, ешқандай құралдарды пайдаланбай және шамадан тыс күш салмай бұрап орнатқан жөн, кері жағдайда иілгіш өткізгіш те, қоспалауыш та зақымдалуы мүмкін.

- Жиынтыққа кіретін бекітішті және қондырғышты пайдалана отырып, қоспалауышты ас үй жұғышына бекітіңіз.

RUS

4. Подключите гибкую подводку к системе водоснабжения (при затяжке накидных гаек необходимо придерживать рукой шланг гибкой подводки).

Установка пластиковой проставки необходима при монтаже кухонного смесителя для раковины на мойку из тонкого металла. Пластиковая проставка предназначена для усиления фиксации смесителя на мойке и предотвращения «шатания» установленного смесителя. Следуйте схеме установки, указанной на рис. 1.

Смеситель может быть установлен как с проставкой, так и без нее.

ПРАВИЛЬНО!



НЕПРАВИЛЬНО!



5. Подключение смесителя следует производить со снятым (открученным) аэратором во избежание его засорения при пуске воды.
6. Включите систему водоснабжения, проверьте при закрытом положении смесителя герметичность всех соединений. При необходимости произведите дополнительную затяжку и герметизацию соединений.
7. Откройте подачу холодной и горячей воды на небольшой промежуток времени, после чего закройте подачу воды и установите (закрутите) аэратор на место.

Внимание: для нормального функционирования смесителей показатель давления воды должен быть равен 0,3 МПа (разница давлений горячей и холодной воды $\pm 10\%$). Показатель температуры горячей воды согласно ГОСТ 1968194 не более $+75^\circ\text{C}$.

Рекомендована установка фильтров грубой очистки воды не более 100 мкм как для холодной, так и для горячей воды.

Во избежание повреждения гальванопокрытия используйте в необходимых случаях инструмент с мягкими накладками.

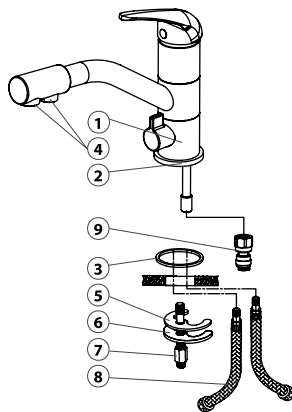


Рис. 1

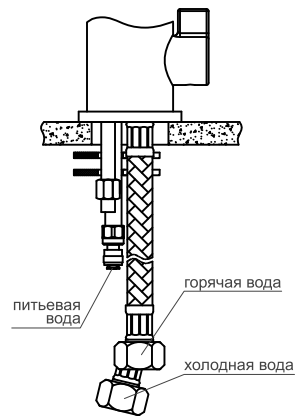


Рис. 2

KZ

4. Иілгіш өткізгішті сумен қамту жүйесіне қосыңыз (аспа сомындарды тартып бұраған кезде иілгіш өткізгіштің құбыршегін ұстау қажет).

Пластикті қондырғышты орнату жұқа материалдан жасалған бақалшық үшін ас үй қоспалауышын монтаж-даған кезде қажет. Пластикті қондырғыш жуғышқа бекітілуін күшейтуге және орна-тылған қоспалауыштың «теңселуін» болдырмауға арналған. 1-суретте көрсетілген орнату сұлбасын орындаңыз.

Қоспалауыш қондырғышпен бірге де, қондырғышсыз да орнатылуы мүмкін.

ДҰРЫС!



ДҰРЫС ЕМЕС!



5. Суды ағызған кезде аэратордың бітелуіне жол бермеу үшін, қоспалауышты қосуды, аэраторы алынып тасталған (бұрап алынған) күйде жүргізген жөн.
6. Сумен қамту жүйесін қосыңыз, қоспалауыш жабық болған кезде барлық жалғасулардың саңылаусыздығын тексеріңіз. Қажет болса, қосылыстардың қосымша нығайтып бұраңыз және саңылаусыздандырыңыз.
7. Аз уақытқа салқын су мен ыстық судың берілісін ашыңыз, содан кейін судың берілісін жабыңыз және аэраторды орнына орнатыңыз (бұрап салыңыз).

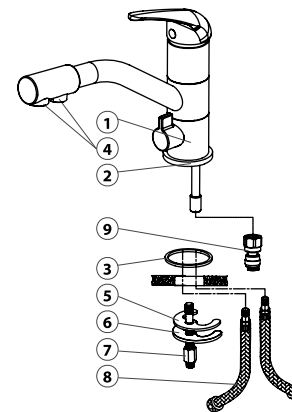
Назар аударыңыз: қоспалауыштың қалыпты жұмыс істеуі үшін судың қысымы 0,3 МПа-ға тең болу керек (ыстық су мен салқын су қысымының айырмашылығы $\pm 10\%$). МЕМСТ 1968194 сәйкес ыстық су температурасының көрсеткіші $+75^\circ\text{C}$ -ден аспайды.

Салқын су мен ыстық су үшін 100 мкм-ден аспайтын суды өрескел тазарту сүзгілерін орнату ұсынылады.

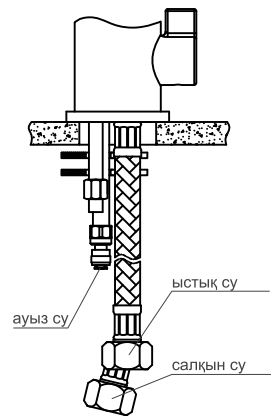
Гальвандық жабынның зақымдалуына жол бермеу үшін қажетті жағдайда жұмсақ бастырмалары бар құралды пайдаланыңыз.

КҮТІМ ЖАСАУ ЖӘНЕ ҚЫЗМЕТ КӨРСЕТУ ЖӨНІНДЕГІ ҰСЫНЫСТАР

Қоспалауыштың корпусында дақтардың пайда болуына жол бермеу үшін оны хромдалған бұйымдарға



1-сур.



2-сур.

RUS

РЕКОМЕНДАЦИИ ПО УХОДУ И ОБСЛУЖИВАНИЮ

Во избежание появления на корпусе смесителя пятен необходимо регулярно очищать его моющими средствами для хромированных изделий. Не оставляйте надолго моющее средство на поверхности, после применения тщательно промывайте ее водой. При уходе за смесителем и аксессуарами **ЗАПРЕЩАЕТСЯ** использовать абразивные вещества и материалы, а также химические вещества, содержащие высокий процент кислот, щелочи, ацетон и хлоросодержащие компоненты.

ГАРАНТИЙНЫЕ ОБЯЗАТЕЛЬСТВА

Данные гарантийные обязательства дают право на бесплатное устранение заводских дефектов изделия в течение гарантийного срока. Гарантийный срок составляет:

- на смеситель – 7 лет (за исключением перечисленных ниже элементов смесителя);
- на картридж, кранбуксы, дивертор (переключатель душ/излив), гибкую подводку, штангу верхнего душа смесителя с верхней лейкой (в моделях смесителя с верхней лейкой), резиновые уплотнители в неподвижных соединениях, эксцентрики – 3 года;
- на душевые аксессуары (лейка, держатель лейки, шланг), резиновые уплотнители на подвижных соединениях – 1 год.

В случае использования изделия в офисах, предприятиях сферы обслуживания, общественного питания, здравоохранения и т.п. гарантийный срок составляет 3 месяца.

Гарантийный срок исчисляется с даты приобретения товара в розничной торговой сети при условии соблюдения всех правил установки и эксплуатации изделия.

Для подтверждения даты покупки необходимо предъявить кассовый и товарный чеки и правильно заполненный настоящий гарантийный талон с указанием артикула изделия, даты продажи и с четкой подписью продавца и/или печатью торгующей организации. При установке, сборке и уходе за изделием руководствуйтесь данной инструкцией по установке и эксплуатации.

В случае неисправности необходимо обратиться к специалистам, производившим установку, для устранения дефектов не гарантийного характера и только затем в Сервисный центр. Работы по настройке и регулировке изделия входят в обязанности специалиста, осуществляющего монтаж (установку), и не являются поводом для обращения в Сервисный центр.

Данные гарантийные обязательства дополняют права потребителей, установленные действующим законодательством РФ, и ни в коем случае их не ограничивают. Решение о целесообразности выезда мастера Сервисной службы на место установки изделия, а также замены и ремонта неисправных узлов или всего изделия принимаются Сервисным центром. Заменяемые детали переходят в собственность Сервисного центра. Изготовитель оставляет за собой право вносить в конструкцию изменения, не ухудшающие технические и эксплуатационные характеристики.

Гарантия не распространяется на дефекты, возникшие:

- в результате повреждений при перевозке изделия после передачи его покупателю;
- в результате некачественной установки изделия;
- по не зависящим от производителя причинам (перепады давления в водопроводной сети, низкое качество и загрязненность воды и т.п.);
- в результате несоблюдения требований инструкции по уходу и обслуживанию;
- в результате механического повреждения изделия, воздействия химических и абразивных веществ, агрессивных моющих средств;
- в результате естественного износа изделия и его составных частей (уплотнителей, декоративных накладок и т.п.);
- в случае эксплуатации изделия при t° ниже 0 $^{\circ}$ C;
- в случае использования изделия не по назначению.

KZ

арналған жуғыш құралдармен жүйелі түрде тазарту қажет. Жуғыш затты беткі қабатта ұзақ уақытқа қалдырмаңыз, қолданғаннан кейін сумен мұқият жуып тастаңыз. Қоспалауышқа және керек-жарақтарға күтім жасаған кезде абразивтік заттар мен материалдарды, сондай-ақ құрамындағы қышқылдар мен сілтілердің жоғары пайызы. ацетон, құрамында хлор бар заттарды пайдалануға **Тыйым салынады**.

КЕПІЛДІК МІНДЕТТЕМЕЛЕР

Осы кепілдік міндеттемелер бұйымның зауыттық ақауларын кепілдік мерзімі ішінде тегін кетіруге құқық береді. Кепілдік мерзімі мынадай уақытты құрайды:

- қоспалауышқа – 7 жыл (қоспалауыштың төменде аталған элементтерін ескермегенде),
- картриджге, букс-кранға, диверторға (душты ауыстырып-қосқыш/тегу), иілмді өткізгішке, жоғарғы құйғышы бар жоғарғы душтың қарнағына (жоғарғы құйғышы бар қоспалауыштың үлгілерінде), жылжымайтын қосылыстардағы рәзеңке тығыздағыштарға, эксцентриктерге – 3 жыл,
- душқа арналған керек-жарақтарға (құйғыш, құйғыштың ұстағышы, құбыршек), жылжымалы қосылыстардағы рәзеңке тығыздағыштарға – 1 жыл.

Бұйымды кәсіпкерлерде, қызмет көрсету, қоғамдық тамақтану, денсаулық сақтау және т.б. салалардағы кеңсәйорындарда пайдаланған кезде кепілдік мерзімі 3 айды құрайды.

Кепілдік мерзімі орнату және пайдалану ережелерін сақтаған кезде тауарды бөлшек сауда желілерінде сатып алған күннен бастап есептеледі.

Сатып алу күнін растау үшін кассалық және тауарлық чектерді, сондай-ақ бұйымның артикулы, сатылған күні және сатушының нақты қолы және/немесе сатқан ұйымның мөрі бар және дұрыс толтырылған осы кепілдік талонын көрсету қажет. Бұйымды орнатқан, құрастыру және күтім жасаған орнату және пайдалану жөніндегі нұсқаулықты басшылыққа алыңыз.

Ақаулық пайда болған жағдайда кепілдік сипаты жоқ ақауларды жою үшін орнатуды жүргізген мамандарға және содан кейін ғана Сервистік орталыққа хабарласу керек. Бұйымды күйлеу және ретке келтіру жөніндегі жұмыстар монтаждауды (орнатуды) жүргізген маманның міндеттеріне кіреді және Сервистік орталыққа хабарласу үшін себеп болып табылмайды.

Аталмыш кепілдік міндеттемелері РФ-ң қолданыстағы заңнамасымен белгіленген тұтынушылардың құқықтарын толықтырады және еш жағдайда оларды шектемейді. Қызмет көрсету шеберінің бұйымды орнату орнына келуінің орындылығы туралы, сондай-ақ ақаулы түйіндерді немесе барлық бұйымды алмастыру туралы шешімді Сервистік орталық қабылдайды. Алмастырылған бөлшектер Сервистік орталықтың меншігіне өтеді. Дайындаушы бұйымның құрылымына, оның техникалық және пайдалану сипаттамаларын нашарлатпайтын өзгертулер енгізуге құқылы.

Кепілдік мынадай жағдайларда туындаған ақауларға таралмайды:

- бұйымды сатып алушыға табыстағаннан кейін тасымалдау кезінде зақымдалу нәтижесінде туындаған ақауларға;
- бұйымды біліксіз орнату нәтижесінде туындаған ақауларға;
- өндірістің тәуелденбейтін себептерге (су өткізу желісінде қысымның ауытқуы, судың төмен сапасы мен ластануы және т.с.с.) байланысты туындаған ақауларға;
- күтім жасау және қызмет көрсету жөніндегі нұсқаулықтың талаптарын орындамау нәтижесінде туындаған ақауларға;
- бұйым механикалық зақымдалу нәтижесінде, химиялық және абразивтік заттарды, агрессивті жуғыш заттардың әсерінен туындаған ақауларға;
- бұйым мен оның құрамдас бөліктерінің (тығыздамалары, сәндік бастырмалар және т.с.с.) табиғи тозуы нәтижесінде туындаған ақауларға;
- бұйым 0 $^{\circ}$ C-ден төмен температурада пайдаланылған кезде;
- бұйымды тағайындалуы бойынша пайдаланбаған жағдайда.

RUS

ОТМЕТКИ О ПРОДАЖЕ ИЗДЕЛИЯ

Внешний вид и комплектация изделия проверяются в момент покупки.

Модель:

Мне предоставлена вся информация о приобретенном товаре. Претензий к внешнему виду и комплектности изделия не имею, с гарантийными условиями, инструкциями по монтажу, обслуживанию и уходу за изделием ознакомлен.

Подпись продавца:
Сатушының қолы:

Дата продажи:
Сатылған күн:

Фирма-продавец:
Сатушы-фирма:

М.П.
М.О.

Подпись покупателя:
Сатып алушының қолы:

ОТМЕТКИ СЕРВИСНОГО ЦЕНТРА:

KZ

БҰЙЫМДЫ САТУ ТУРАЛЫ БЕЛГІЛЕР

Бұйымның сыртқы түрі мен жиынтықтылығы сатып алған сәтте тексеріледі.

Үлгісі:

Маған сатып алған тауар туралы барлық ақпарат берілді. Бұйымның сыртқы түрі мен жиынтықтылығы бойынша еш кінәрат-талап қоймаймын, кепілдік шарттарымен келісемін, бұйымды монтаждау, қызмет көрсету және күтім жасау нұсқаулықтарымен таныстым.

СЕРВИСТІК ОРТАЛЫҚТЫҢ БЕЛГІЛЕРІ:

ЕДИНЫЙ ТЕЛЕФОН СЛУЖБЫ СЕРВИСА:

8-800-234-77-67

Звонок по России БЕСПЛАТНЫЙ.

По данному телефону вы можете обратиться по вопросам:

- сервисного обслуживания;
- гарантийного обслуживания;
- информационной поддержки по продукции.

Сервисные центры действуют в городах Российской Федерации.

Дополнительную информацию Вы можете найти на сайте www.milardo.ru.

Разработано и произведено по заказу уполномоченной организации, принимающей претензии, владельца российской торговой марки Milardo®, поставщика.

PASSPORT ART: M01.004; DATE: 11.2018.

ҚАЗАҚСТАН РЕСПУБЛИКАСЫНДАҒЫ СЕРВИСТІК ОРТАЛЫҚТАР:

1. Алматы:

Райымбек к., 208 А үй, 314 кеңсе
+7 (727) 320 - 09 - 09
+7 (707) 807 - 67 - 59
+7 (727) 320 - 18 - 10
+7 (727) 320 - 18 - 11

2. Костанай:

Бородин к., 173 үй
+7 (7142) 57 - 44 - 12
+7 (7142) 57 - 44 - 95
+7 (7142) 57 - 42 - 19

Үкәлетті ұйым болып табылатын Milardo® ресейлік сауда маркасы иесінің тапсырысы бойынша әзірленген және өндірілген.

 milardo®
СИЛЬНЕЕ ВОДЫ