

iddis®

технологии комфорта



RUS ПАСПОРТ ИЗДЕЛИЯ

Душевые дверки MIRRO M20R099i23, M70R128i23

Уважаемый покупатель! Благодарим Вас за выбор продукции торговой марки IDDIS®. Наша продукция полностью соответствует всем техническим стандартам и санитарно-гигиеническим нормам, действующим на территории РФ. Пожалуйста, перед установкой и использованием приобретенного Вами изделия ознакомьтесь с инструкцией по его установке и эксплуатации, а также внимательно проверьте комплектность изделия.

ИНСТРУКЦИЯ ПО УСТАНОВКЕ

Для правильной и качественной установки настоятельно рекомендуем воспользоваться услугами квалифицированных специалистов. Квалифицированными специалистами являются сотрудники организаций и индивидуальные предприниматели, одним из основных видов деятельности которых является оказание услуг по установке, наладке и подключению санитарно-технических изделий к системе водоснабжения и водоотведения.

БҰЙЫМНЫҢ ТӨЛҚҰЖАТЫ

MIRRO M20R099i23, M70R128i23 душ есікшелері

Құрметті сатып алушы! IDDIS® сауда белгісінің өнімін таңдағаныңыз үшін Сізге алғыс айтамыз. Біздің өніміміз РФ аумағында әрекет ететін барлық техникалық стандарттарға және санитарлық-гигиеналық нормаларға толықтай сәйкес келеді. Сатып алған бұйымныңызды орнату және пайдалану алдында оны орнату және пайдалану жөніндегі нұсқаулықпен танысуыңызды, сондай-ақ бұйымның жиынтықтылығын зейін қойып тексеруіңізді сұраймыз.

ОРНАТУ ЖӨНІНДЕГІ НҰСҚАУЛЫҚ

Дұрыс және сапалы орнату үшін білікті мамандардың қызметін пайдалануға кеңес береміз. Білікті мамандар қызметінің негізгі түрлерінің бірі болып санитарлық-техникалық бұйымдарды орнату, күйлеу және сумен қамту жүйесіне жалғау және суды бұру қызметтерін көрсететін ұйымдар мен жеке кәсіпкерлердің қызметкерлері болып табылады.

KZ

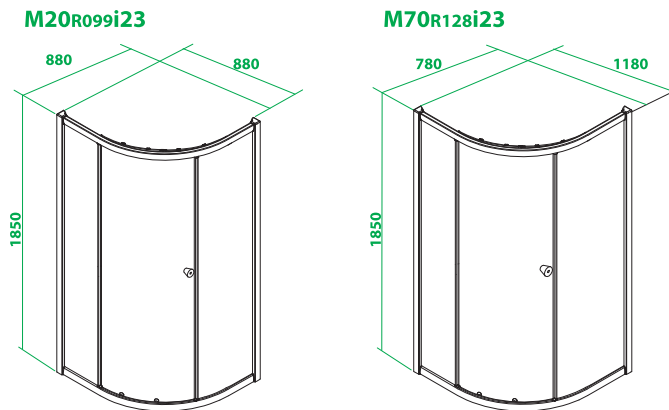


Рис. 1 / 1-сур.

RUS ПОДГОТОВКА К СБОРКЕ

- Необходимые инструменты:** уровень, санитарный силиконовый герметик, электрическая ручная дрель, рулетка, киянка, отвертка, карандаш, сверло по металлу $\varnothing 3$ мм.
- Проверка комплектности.** Пожалуйста, перед тем как приступить к сборке и установке изделия, внимательно изучите настоящую инструкцию. Проверьте наличие входящих в комплект деталей, а также убедитесь в том, что детали не имеют повреждений.

КОМПЛЕКТНОСТЬ

- | | | | |
|--|-------|------------------------|-------|
| 1. П-образный профиль со стеклом | 2 шт. | 8. Полукруглый профиль | 2 шт. |
| 2. Подвижная стеклянная панель (дверь) с установленными роликами | 1 шт. | 9. Дюбель 8x30 | 4 шт. |
| 3. Верхняя заглушка | 2 шт. | 10. Саморез 5x30 | 6 шт. |
| 4. Пристенный профиль | 2 шт. | 11. Саморез 4x20 | 8 шт. |
| 5. Заглушка пристенного профиля | 2 шт. | 12. Саморез 4x15 | 6 шт. |
| 6. ПВХ-уплотнитель | 3 шт. | 13. Ручка для двери | 1 шт. |
| 7. Уплотнитель стекло | 4 шт. | 14. Паспорт изделия | 1 шт. |

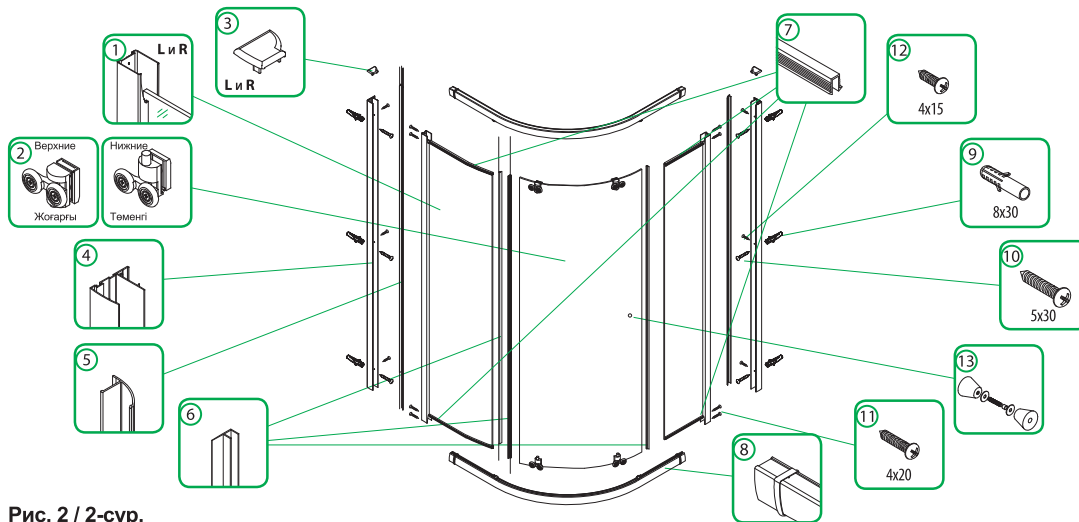


Рис. 2 / 2-сур.

ҚҰРАСТЫРУҒА ДАЙЫНДАУ

- Қажет құралдар:** деңгей, санитарлық силикондық герметик, электрлік қол бұрғысы, рулетка, тоқпақ, бұрауыш, қарындаш, металл бойынша бұрғы $\varnothing 3$ мм.
- Жиынтықтылығы тексеру.** Бұйымды құрастыру мен орнатуға кіріспес бұрын осы нұсқаулықты зейін қойып оқып шығуыңызды сұраймыз. Жиынтыққа кіретін бөлшектердің болуын тексеріңіз, сондай-ақ бөлшектердің зақымдалмағанына көз жеткізіңіз.

ЖИЫНТЫҚТЫЛЫҒЫ

- | | | | |
|--|---------|-----------------------------|---------|
| 1. Шынысы бар П-тәрізді ке | 2 дана. | 8. Жартылай дөңгелек кескің | 2 дана. |
| 2. Жылжымайтын шыны тақта (есік) орнатылған шығыршықтары бар | 1 дана. | 9. 8x30 дюбель | 6 дана. |
| 3. Жоғарғы бітеуіш | 4 дана. | 10. 5x30 өздігінен кескіш | 6 дана. |
| 4. Қабырға тұсындағы кескің | 2 дана. | 11. 4x20 өздігінен кескіш | 8 дана. |
| 5. Қабырға тұсындағы кескіңнің біеуіші | 2 дана. | 12. 4x15 өздігінен кескіш | 6 дана. |
| 6. ПВХ-тығыздауыш | 3 дана. | 13. Есікке арналған тұтқа | 1 дана. |
| 7. Шынылардың тығыздауышы | 4 дана. | 14. Бұйымның телқұжаты | 1 дана. |

KZ

RUS УСТАНОВКА ДУШЕВОГО ПОДДОНА

1. Вставьте шланг сифона в выход фановой трубы.
2. Установите поддон в горизонтальном положении, используя уровень и регулировку ножек поддона (рис. 3). Места примыкания боковин поддона к стене обработайте санитарным силиконовым герметиком так, чтобы силикон находился не ниже уровня поверхности борта поддона.

УСТАНОВКА ДУШЕВЫХ ДВЕРЕК

1. Соберите боковые стенки, верхний и нижний полукруглые профили согласно схеме (рис. 4а, б).
2. Установите пристенный профиль в профиль ограждения (рис. 5, 5а).

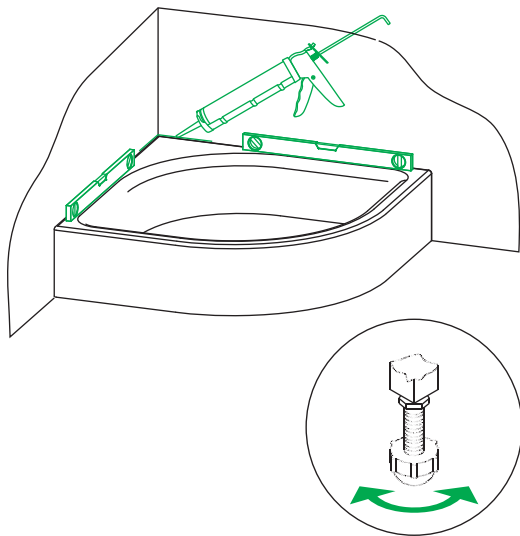


Рис. 3 / 3-сур.

Поддон приобретается отдельно.

К душевым дверкам M20R099i23 подходит поддон 220R099i20 торговой марки IDDIS®.
К душевым дверкам M70R128i23 – 27LR128i22 или 27RR128i22 (в зависимости от установки на левую или правую сторону).

ДУШ ТҒҒЫРЫҒЫН ОРНАТУ

1. Сифонның құбыршегін фан құбырының шығысына орнатыңыз.
2. Тұғырық аяқтарының деңгейін және реттемесін пайдалана отырып, тұғырықты көлденең күйде орнатыңыз 3-сур. Тұғырықтың бүйір жақтарының қабырғаға түйсу орнын силикон тұғырық бортаның беткі қабатының деңгейінен төмен орналаспайтындай етіп, санитарлық герметикпен өңдеңіз.

ДУШ ЕСІКШЕЛЕРІН ОРНАТУ

1. Бүйірлік қабырғаларды, жоғарғы және төменгі жартылай дөңгелек кескіндерді сұлбаға сәйкес құрастырыңыз (4а, б-сур.).
2. Қабырға тұсындағы кескінді қоршаудың кескініне орнатыңыз (5, 5а-сур.).

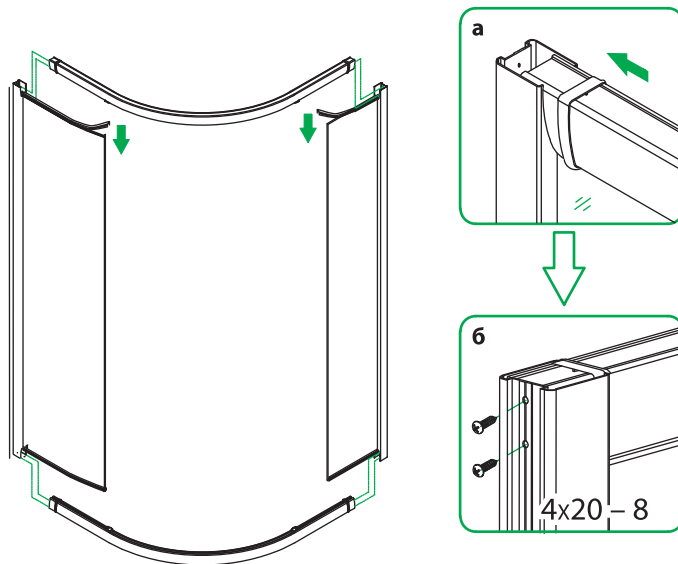


Рис. 4 / 4-сур.

Тұғырық жеке сатып алынады.

M20R099i23 душ есікшелеріне IDDIS® сауда белгісінің 220R099i20 тұғырығы сай келеді.
M70R128i23 душ есікшелеріне – 27LR128i22 немесе 27RR128i22 тұғырықтары сай келеді (сол немесе оң жаққа орнатылуына қарай).

RUS

- Установите каркас кабины на поддон, отрегулируйте по уровню. Отметьте места крепления пристенного профиля (рис. 6а–в).
- Закрепите ограждение к стене. Для герметизации между стеной и пристенным профилем установлен уплотнитель, который в случае необходимости может быть удален и заменен на санитарный силиконовый герметик (рис. 7, 7а).

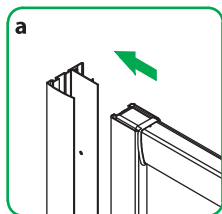
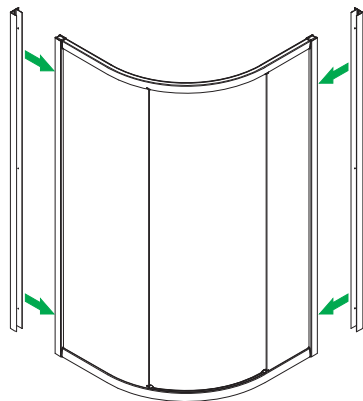


Рис. 5 / 5-сур.

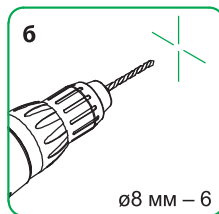
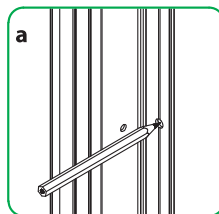
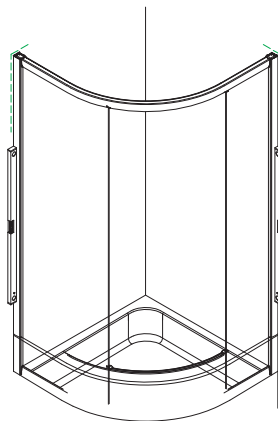


Рис. 6 / 6-сур.

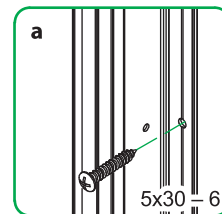
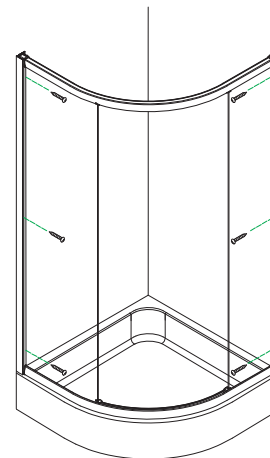
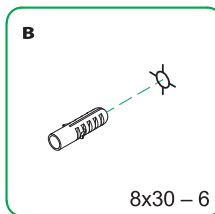


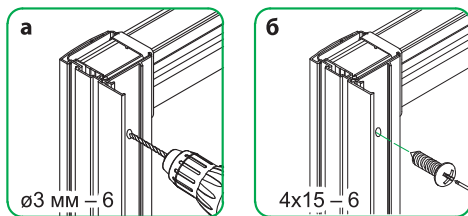
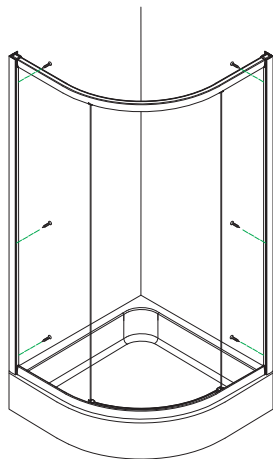
Рис. 7 / 7-сур.

KZ

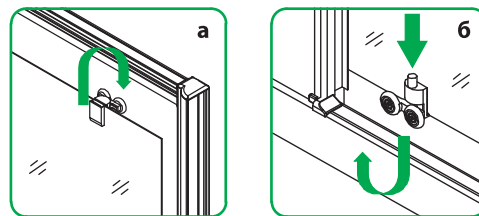
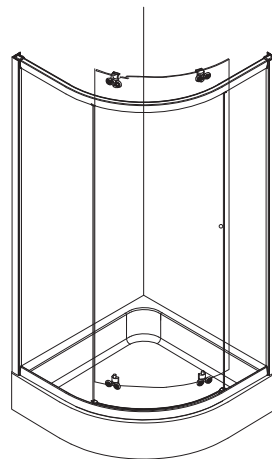
- Кабинаның қаңқасын тұғырыққа орнатыңыз, деңгейі бойынша реттеңіз. Қабырға тұсындағы кескінді бекіту орнын белгілеңіз (6а–в-сур.).
- Зқоршауды қабырғаға бекітіңіз. Қабырға мен қабырға тұсындағы герметик арасындағы кеңістікті саңылаусыздандыру үшін тығыздауыш орнатылған, қажет болған жағдайда оны алып тастауға және санитарлық силикондық герметиккі ауыстыруға болады (7, 7а-сур.).

RUS

5. Прикрепите профиль ограждения к пристенному профилю (рис. 8а, б).
6. Установите дверь с роликами. При установке подвижной панели (двери) нижние ролики должны закрепиться в нижнем профиле с помощью легкого нажатия без особых усилий. Если этого не происходит, необходимо произвести регулировку верхних роликов (рис. 9а, б).

**Рис. 8 / 8-сур.****KZ**

5. Қоршаудың кескінің қабырға тұсындағы кескіге бекітіңіз (8а, б-сур.).
6. Шығыршықтары бар есікті орнатыңыз. Төменгі тақтаны (есіктің) орнатқан кезде төменгі шығыршықтары көп күш салмай жеңіл басу арқылы төменгі кескіге бекітілу керек. Егер осылай болмаса, жоғарғы шығыршықтарды реттеу қажет (9а, б-сур.).

**Рис. 9 / 9-сур.**

7. Установите ПВХ-уплотнители на двери (рис. 10а–в). Произведите регулировку роликов (рис. 10д) для ровного и плотного смыкания дверей (рис. 10д–е), в ином случае срок службы изделия значительно сокращается.

Установите боковую заглушку и заглушку пристенного профиля (рис. 10ж–з).

8. В случае необходимости стыки профилей кабины с поверхностью стен и душевым поддоном обработайте санитарным силиконовым герметиком. Время высыхания герметика – 24 часа (рис. 10).

9. Закрепите ручку двери. (рис. 10и).

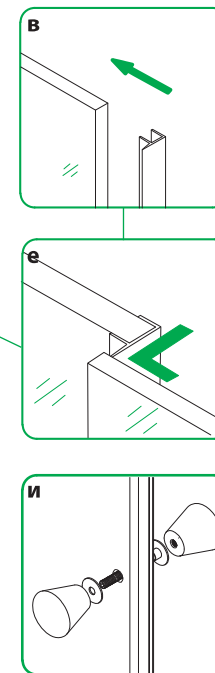
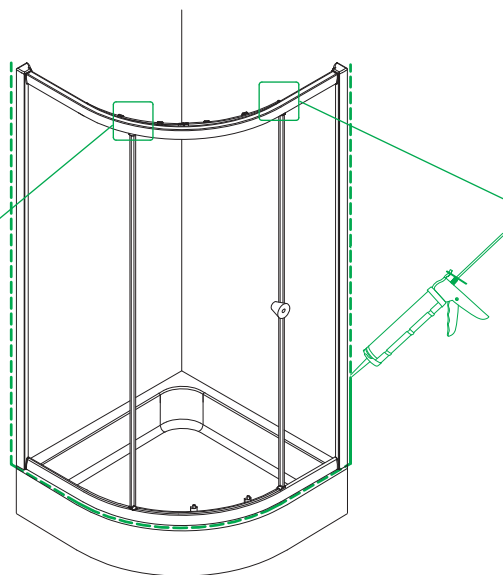
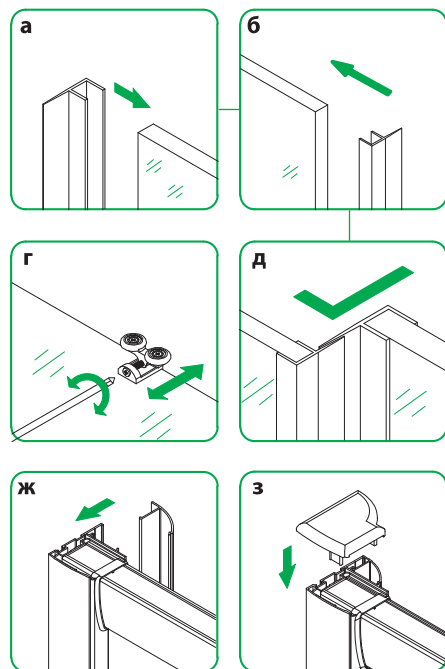


Рис. 10 / 10-сур.

7. ПВХ-тығыздауыштарын есіктерге орнатыңыз (10а–в-сур.). Есіктер тегіс және тығыз қабысу үшін (10д–е-сур.) шығыршықтарды реттеңіз (10д-сур.), кері жағдайда бұйымның қызмет ету мерзімі қысқарады.

Бүйіржақ бітеуішті және қабырға тұсындағы кескіннің бітеуішін орнатыңыз (10ж–з-сур.).

8. Кабина кескіндерінің қабырғаның беткі қабатымен және душ тұрғырығымен түйісуі қажет болған жағдайда санитарлық силикондық герметікпен өңдеңіз. Герметіктің кебу уақыты – 24 сағат (10-сур.).

9. Есіктің тұтқасын бекітіңіз (10и-сур.).

RUS ПРОФИЛАКТИКА И УХОД ЗА ИЗДЕЛИЕМ

Не допускать повреждения покрытия. Протирать мягкую тканью с использованием только щадящих средств, не содержащих абразивные частицы. Не использовать агрессивные, спирто-содержащие вещества, в т.ч. кислоты. Во избежание поломки изделия необходимо исключить возможность замерзания в нем воды.

ГАРАНТИЙНЫЕ ОБЯЗАТЕЛЬСТВА

Данные гарантийные обязательства дают право на бесплатное устранение дефектов изделия в течение гарантийного срока, который составляет 2 года. В случае использования изделия в офисах, предприятиях сферы обслуживания, общественного питания, здравоохранения и т.п. гарантийный срок составляет 3 месяца. Гарантийный срок исчисляется с даты приобретения товара в розничной торговой сети при условии соблюдения правил установки и эксплуатации. Для подтверждения даты покупки необходимо предъявить кассовый и товарный чеки, а также правильно заполненный настоящий гарантийный талон с указанием артикула изделия, даты продажи и с четкой подписью продавца и/или печатью торгующей организации. При установке, сборке и уходе за изделием руководствуйтесь данной инструкцией по установке и эксплуатации.

Изготовитель оставляет за собой право на внесение изменений в конструкцию, дизайн и комплектацию изделия, не ухудшающих технические и эксплуатационные характеристики. В случае неисправности для устранения дефектов негарантийного характера необходимо обратиться к специалистам, производившим установку, и только затем – в Сервисный центр. Работы по настройке и регулировке изделия входят в обязанности специалиста, осуществляющего монтаж (установку), и не являются поводом для обращения в Сервисный центр.

Данные гарантийные обязательства дополняют права потребителей, установленные действующим законодательством РФ, и ни в коем случае их не ограничивают. Решения о целесообразности выезда мастера Сервисной службы на место установки изделия, а также замены и ремонта неисправных узлов или всего изделия принимаются Сервисным центром. Заменяемые детали переходят в собственность Сервисного центра.

ГАРАНТИЯ НЕ РАСПРОСТРАНЯЕТСЯ:

- на дефекты, полученные в результате транспортных повреждений при перевозке изделия после его передачи покупателю;
- на дефекты, возникшие по не зависящим от производителя причинам (пожар, стихийные бедствия, загрязненность воды и т.д.);
- на механические повреждения, возникшие в ходе неквалифицированной установки изделия, следы воздействия химических и абразивных веществ, вызванные использованием агрессивных моющих средств;
- на декоративные наклейки;
- на дефекты, возникшие в случае использования запасных частей другого производителя;
- на дефекты, возникшие в случае несоблюдения требований инструкции по обслуживанию и уходу;
- в случае эксплуатации изделия при температуре ниже 0 °С;
- на дефекты, возникшие в случае использования изделия не по назначению.

БҰЙЫМНЫҢ ПРОФИЛАКТИКАСЫ ЖӘНЕ ОҒАН КҮТІМ ЖАСАУ

Жабынның зақымдалуына жол бермеңіз. Бұйымды құрамында абразивтік бөлшектері жоқ, жұмсақтқш құралдарды пайдалану арқылы жұмсақ матамен сүртіңіз. Агрессивтік заттарды, құрамында спирт бар заттарды, соның ішінде қышқылдарды пайдаланмаңыз. Бұйымның сынуына жол бермеу үшін оның ішінде судың қатып қалуына жол бермеңіз.

КЕПІЛДІК МІНДЕТТЕМЕЛЕР

Осы кепілдік міндеттемелер 2 жылды құрайтын кепілдік мерзімі ішінде бұйымның ақауларын тегін жоюға құқық береді. Бұйымды кеңселерде, қызмет көрсету, қоғамдық тамақтану, денсаулық сақтау және т.б. салалардағы кәсіпорындарда пайдаланған кезде кепілдік мерзімі 3 айды құрайды. Кепілдік мерзімі орнату және пайдалану ережелерін сақтаған кезде тауарды бөлшек сауда желілерінде сатып алған күннен бастап есептеледі. Сатып алу күні растау үшін кассалық және тауарлық чектерді, сондай-ақ бұйымның артикулы, сатылған күні көрсетілген, сатушының нақты қолы және/немесе сатқан ұйымның мөрі бар және дұрыс толтырылған осы кепілдік талонның көрсетуі қажет. Бұйымды орнатқан, құрастырған және күтім жасаған кезде орнату және пайдалану жөніндегі осы нұсқаулықты басшылыққа алыңыз.

Дайындаушы бұйымның құрылымына, дизайнына және оның жиынтықталуына техникалық және пайдалану сипаттамаларын нашарлатпайтын өзгертулер енгізуге құқылы. Ақаулық пайда болған жағдайда кепілдік сипаты жоқ ақауларды жою үшін орнатуды жүргізген мамандарға және содан кейін ғана Сервистік орталыққа хабарласу қажет. Бұйымды қүйлеу және ретке келтіру жөніндегі жұмыстар монтаждауды (орнатуды) жүргізген маманның міндеттеріне кіреді және Сервистік орталыққа хабарласу үшін себеп болып табылмайды.

Аталмыш кепілдік міндеттемелері РФ-ң қолданыстағы заңнамасымен белгіленген тұтынушылардың құқықтарын толықтырады және еш жағдайда оларды шектемейді. Қызмет көрсету шеберінің бұйымды орнату орнынан келуінің орындылығы туралы, сондай-ақ ақаулы түйіндерді немесе барлық бұйымды алмастыру туралы шешімді Сервистік орталық қабылдайды. Алмастырылған бөлшектер Сервистік орталықтың меншігіне өтеді.

КЕПІЛДІК ТАРАЛМАЙДЫ:

- бұйымды сатып алушыға табыстағаннан кейін тасымалдау кезінде зақымдалу нәтижесінде туындаған тасымалдау зақымдарына;
- өндірушіге тәуелденбейтін себептер бойынша (өрт, сұрапыл апаттар, судың ластануы және т.с.с.) туындаған ақауларға;
- орнату барысында туындаған бұйымды біліксіз механикалық зақымдарға, агрессивтік жуғыш заттарды пайдалану салдарынан химиялық және агрессивтік заттардың әсер ету іздеріне;
- сәндік бастырмаларға;
- басқа өндірушінің қосалқы бөлшектерін пайдаланған жағдайда туындаған ақауларға;
- қызмет көрсету және күтім жасау жөніндегі нұсқаулықтың талаптарын сақтамаған кезде туындаған ақауларға;
- бұйым 0 °С-ден төмен температурада пайдаланылған кезде;
- бұйымды тағайындалуы бойынша пайдаланбаған жағдайда туындаған ақауларға.

KZ

RUS ОТМЕТКИ О ПРОДАЖЕ ИЗДЕЛИЯ

Внешний вид и комплектация изделия проверяются в момент покупки.
Модель:

Мне предоставлена вся информация о приобретенном товаре. Претензий к внешнему виду и комплектности изделия не имею, с гарантийными условиями, инструкциями по монтажу, обслуживанию и уходу за изделием ознакомлен.

Подпись продавца:
Сатушының қолы:

Дата продажи:
Сатылған күн:

Фирма-продавец:
Сатушы-фирма:

М.П.
М.О.

Подпись покупателя:
Сатып алушының қолы:

ОТМЕТКИ СЕРВИСНОГО ЦЕНТРА:

ЕДИНЫЙ ТЕЛЕФОН СЛУЖБЫ СЕРВИСА:

8-800-234-77-67

Звонок по России БЕСПЛАТНЫЙ.

По данному телефону Вы можете обратиться по вопросам:

- сервисного обслуживания;
- гарантийного обслуживания;
- информационной поддержки по продукции.

Сервисные центры действуют в городах Российской Федерации.

Дополнительную информацию Вы можете найти на сайте www.iddis.ru.



Понравилась душевые дверки –
оставь отзыв на Яндекс.Маркете
www.market.yandex.ru

iddis[®]
ТЕХНОЛОГИИ КОМФОРТА

Произведено по заказу российской торговой марки IDDIS®.

KZ БҰЙЫМДЫ САТУ ТУРАЛЫ БЕЛГІЛЕР

Бұйымның сыртқы түрі мен жиынтықтылығы сатып алған сәтте тексеріледі.
Үлгісі:

Маған сатып алған тауар туралы барлық ақпарат берілді. Бұйымның сыртқы түрі мен жиынтықтылығына қатысты кінәрат-талаптар қоймаймын, кепілдік шарттарымен, бұйымды монтаждау, қызмет көрсету және күтім жасау жөніндегі нұсқаулықтармен келісемін.

ҚЫЗМЕТ КӨРСЕТУ ОРТАЛЫҒЫНЫҢ БЕЛГІЛЕРІ:

ҚАЗАҚСТАН РЕСПУБЛИКАСЫНДАҒЫ СЕРВИСТІК ОРТАЛЫҚТАР:

- Алматы:**
Райымбек к., 208 А үй, 314 кеңсе
+7 (727) 320 - 09 - 09
+7 (707) 807 - 67 - 59
+7 (727) 320 - 18 - 10
+7 (727) 320 - 18 - 11
- Костанай:**
Бородин к., 173 үй
+7 (7142) 57 - 44 - 12
+7 (7142) 57 - 44 - 95
+7 (7142) 57 - 42 - 19

IDDIS® ресейлік сауда белгісінің тапсырысы бойынша өндірілді.