

RUS ПАСПОРТ ИЗДЕЛИЯ

Смеситель для ванны с верхним душем и термостатом универсальный Uniterm

Уважаемый покупатель! Благодарим Вас за выбор продукции торговой марки IDDIS®. Наша продукция изготавливается из высококачественных материалов и прослужит Вам не менее 25 лет при соблюдении правил установки и эксплуатации изделия. Продукция торговой марки IDDIS® проходит тщательный контроль на всех этапах производства и имеет все необходимые сертификаты.

КОМПЛЕКТНОСТЬ

1. Смеситель	1 шт.
2. Эксцентрические переходники	2 шт.
3. Декоративные чашки (отражатели)	2 шт.
4. Комплект крепления	1 компл.
5. Верхняя душевая насадка	1 шт.
6. Лейка для душа	1 шт.
7. Штанга для душа	1 компл.
8. Шланг для душа	1 шт.
9. Держатель лейки	1 шт.
10. Ключ шестигранный	1 шт.
11. Паспорт изделия	1 шт.

Комплектация изделия проверяется покупателем при получении товара в присутствии продавца. Претензии по комплектации изделия после продажи не принимаются (рис. 1).

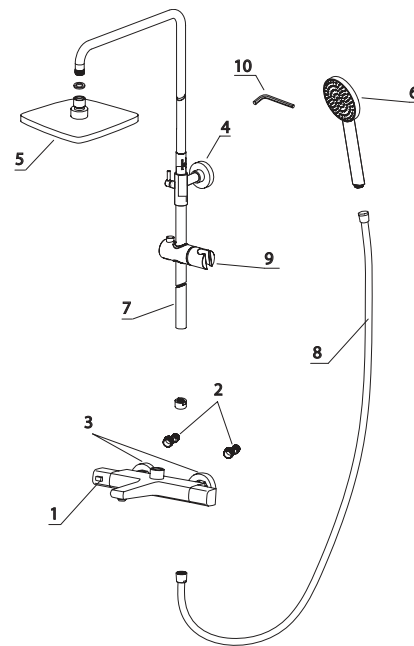


Рис. 1

ИНСТРУКЦИЯ ПО УСТАНОВКЕ

Для правильной и качественной установки настоятельно рекомендуем воспользоваться услугами квалифицированных специалистов. Квалифицированными специалистами являются сотрудники организаций и индивидуальные предприниматели, одним из основных видов деятельности которых является оказание услуг по установке, наладке и подключению санитарно-технических изделий к системе водоснабжения и водоотведения.

Внимание! Для корректной работы смесителя, пожалуйста, убедитесь, что трубы горячей и холодной воды расположены корректно. Для работы термостатического смесителя горячая вода должна подводиться слева, а холодная справа.

RUS

1. Отключите систему горячего и холодного водоснабжения. Ввинтите эксцентрические переходники в выходы трубопроводов системы водоснабжения, предварительно уплотнив резьбовую часть изоляционным материалом. Подберите положение эксцентрических переходников, при котором они расположатся горизонтально на межосевом расстоянии 150 мм относительно друг друга, как показано на рис. 2.

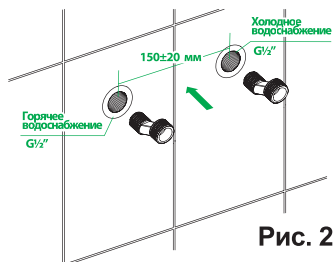


Рис. 2

2. Установите на эксцентрические переходники декоративные чашки (отражатели) и, используя инструмент с мягкими накладками, присоедините корпус смесителя, чтобы отметка горячей воды на смесителе совпала с эксцентриком подачи горячей воды из системы водоснабжения (рис. 3). Если при этом излив оказался аэратором вверх, поверните только излив в положение аэратором вниз. Если выход для подключения душевой стойки оказался внизу смесителя, выкрутите на верхней поверхности заглушку в корпусе смесителя и поменяйте ее местами с выходом для подключения душевой стойки.

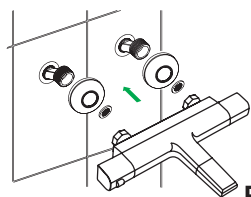


Рис. 3

3. С помощью шестигранного ключа (поставляется в комплекте) соедините плечо верхнего душа и душевую штангу как показано на рис. 4.

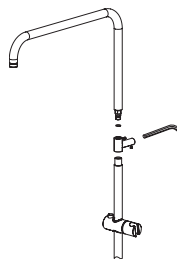


Рис. 4

4. Установите душевую стойку в смеситель. Приложите планку для крепежа

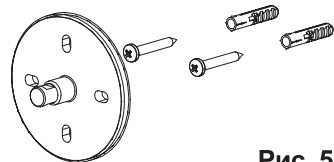


Рис. 5

душевой стойки к стене и пометьте места для сверления отверстий. Снимите душевую стойку, просверлите отверстия в стене и установите крепежную планку с помощью крепежа идущего в комплекте (рис. 5).

5. Поверх крепежной планки установите декоративную чашку (рис. 6).

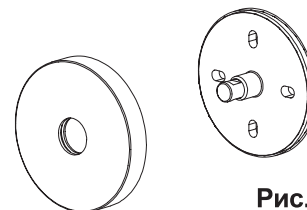


Рис. 6

6. На душевую стойку со стороны смесителя наденьте накидную гайку, затем установите на стойку коническую прокладку. Обратите внимание, прокладка устанавливается конусом в направлении смесителя (рис. 7).



Рис. 7

7. Установите душевую стойку в корпус смесителя и плотно затяните гайку. Присоедините душевую стойку к крепежной планке с помощью шестигранного ключа.

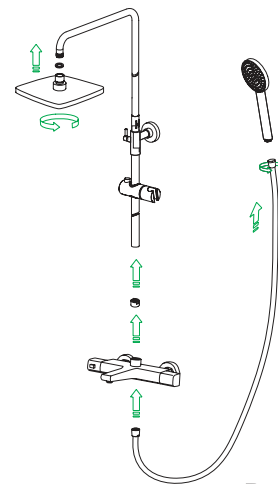


Рис. 8

8. Установите верхнюю душевую насадку, душевой шланг и ручную лейку. (рис. 8).

9. Откройте подачу холодной и горячей воды, убедитесь в герметичности всех соединений и при необходимости произведите дополнительную затяжку и герметизацию соединений.

ВНИМАНИЕ! Для нормального функционирования смесителя давление воды в системе водоснабжения долж-

RUS

но составлять 0,3 Мпа (разница между давлением горячей и холодной воды не должна превышать 10%). Максимальная температура воды $\pm 75^{\circ}$.

Рекомендуется установка фильтров грубой очистки воды не более 100 мкр как для холодной, так и для горячей воды во избежание засорения картриджа и дивертора мусором из водопровода.

Во избежание повреждения гальванопокрытия используйте в необходимых случаях инструмент с мягкими накладками.

ОБЛАСТЬ ПРИМЕНЕНИЯ

Смесители для умывальников, рукомойников, моек, раковин, ванн, душа, биде предназначены для смешивания и подачи холодной и горячей (с температурой до 75°C) воды, поступающей из централизованных или местных систем холодного и горячего водоснабжения при рабочем давлении от 0,05 до 1,0 МПа.

Настройка и регулировка термостатического смесителя.

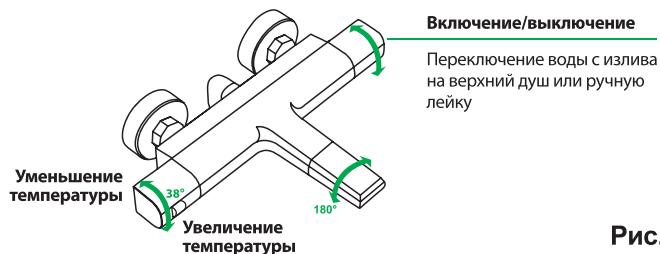


Рис. 9

ТРАНСПОРТИРОВКА И ХРАНЕНИЕ

Смесители следует перевозить любым видом транспорта с предохранением их от попадания атмосферных осадков и механических повреждений в транспортных средствах согласно правилам перевозки грузов, действующим на каждом виде транспорта.

Смесители необходимо хранить в сухих закрытых помещениях при температуре от -10 до $+20^{\circ}\text{C}$ и относительной влажности не более 65% на расстоянии не менее 1 метра от отопительных приборов с предохранением от попадания на изделия солнечных лучей. В помещении не рекомендуется хранить химически активные вещества, разлагающие пластмассу, лакокрасочные и полимерные покрытия.

ПРОФИЛАКТИКА И УХОД ЗА ИЗДЕЛИЕМ

Во избежание появления на корпусе смесителя пятен необходимо регулярно очищать его щадящими моющими средствами для хромированных изделий. Не оставляйте надолго моющее средство на поверхности, после применения тщательно промывайте ее водой. При уходе за смесителем НЕ РЕКОМЕНДУЕТСЯ использовать абразивные вещества и материалы, а также химические вещества, содержащие высокий процент кислот и щелочи. Во избежание поломки смесителя необходимо исключить возможность замерзания в нем воды.

ГАРАНТИЙНЫЕ ОБЯЗАТЕЛЬСТВА

Данные гарантийные обязательства дают право на бесплатное устранение заводских дефектов изделия в течение гарантийного срока. Гарантийный срок и срок службы:

- на смеситель, гарантийный срок — 10 лет, срок службы — 25 лет (за исключением перечисленных ниже элементов смесителя);
- на термостатический картридж, дивертор (переключатель душ/излив), штангу верхнего душа смесителя с верхней лейкой, резиновые уплотнители в неподвижных соединениях, на эксцентрики, гарантийный срок — 5 лет.
- на душевые аксессуары (лейка, держатель лейки, шланг), резиновые уплотнители на подвижных соединениях, гарантийный срок — 5 лет.

В случае использования изделия в офисах, предприятиях сферы обслуживания, общественного питания, здравоохранения и т. п. гарантийный срок составляет 3 месяца.

Гарантийный срок исчисляется с даты приобретения товара в розничной торговой сети при условии соблюдения всех правил установки и эксплуатации изделия.

Для подтверждения даты покупки необходимо предъявить кассовый и товарный чеки и правильно заполненный настоящий гарантийный талон с указанием артикула изделия, даты продажи и с четкой подписью продавца и / или печатью торгующей организации. При установке, сборке и уходе за изделием руководствуйтесь инструкцией по установке и эксплуатации.

В случае неисправности необходимо обратиться к специалистам, производившим установку, для устранения дефектов негарантийного характера и только затем — в Сервисный центр. Работы по настройке и регулировке изделия входят в обязанности специалиста, осуществляющего монтаж (установку), и не являются поводом для обращения в Сервисный центр.

Данные гарантийные обязательства дополняют права потребителей, установленные действующим законодательством РФ, и ни в коем случае их не ограничивают. Решения о целесообразности выезда мастера Сервисной службы на место установки из-

делия, а также замены и ремонта неисправных узлов или всего изделия принимают- ся Сервисным центром. Заменяемые детали переходят в собственность Сервисного центра. Изготовитель оставляет за собой право вносить в конструкцию изменения, не ухудшающие технические и эксплуатационные характеристики.

ГАРАНТИЯ НЕ РАСПРОСТРАНЯЕТСЯ:

- на дефекты, возникшие в результате транспортных повреждений при перевозке изделия после передачи его покупателю;
- на дефекты, возникшие в случае неквалифицированной установки изделия;
- на дефекты, возникшие по не зависящим от производителя причинам (перепады давления в водопроводной сети, пожар, низкое качество и загрязненность воды и т.п.);
- на механические повреждения, следы воздействия химических и абразивных веществ, вызванные использованием агрессивных моющих средств;
- на дефекты, возникшие вследствие несоблюдения требований инструкции по обслуживанию и уходу;
- в случае использования запчастей другого производителя;
- в случае использования изделия не по назначению;
- в случае эксплуатации изделия при температуре ниже 0 °С;
- на дефекты, вызванные естественным износом изделия и его составных частей: уплотнителей, сальников, прокладок, декоративных накладок, аэраторов (при уменьшении напора воды необходимо открутить аэратор, промыть его и установить обратно).

БҰЙЫМНЫҢ ТӨЛҚҰЖАТЫ

Ваннаға арналған жоғарғы себезгісі мен термостаты бар әмбебап Uniterm

Құрметті сатып алушы! IDDIS® сауда белгісінің өнімін таңдағаныңыз үшін Сізге алғыс айтамыз. Біздің өніміміз жоғары сапалы материалдардан дайындалады бұйымды орнату және пайдалану ережелерін сақтаған кезде Сіз үшін кем дегенде 25 жыл қызмет етеді. IDDIS® сауда белгісінің өнімі өндірістің барлық кезеңдерінде мұқият бақылаудан өтеді және барлық қажетті сертификаттары бар.

ЖИЫНТЫҚТЫЛЫҒЫ

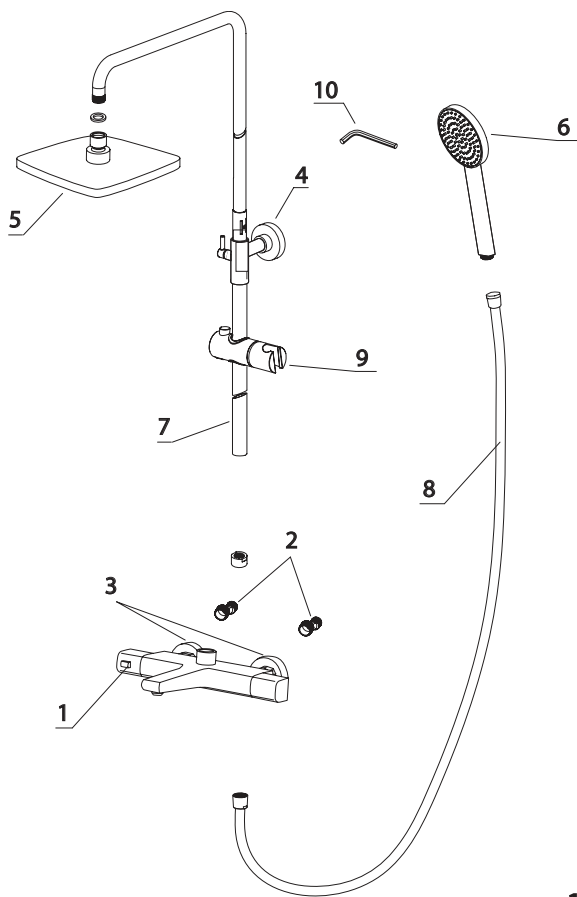
1. Қоспалауыш	1 дана
2. Экцентрлі жалғастырғыш тетіктері	2 дана
3. Декоративті тостағандар (шағылдырғыштар)	2 дана
4. Бекіту жиынтығы	1 жиынтық
5. Жоғарғы душ қондырмасы	1 дана
6. Душқа арналған себезгі	1 шт.
7. Душқа арналған бағана	1 жиынтық
8. Душқа арналған құбыршек	1 дана
9. Себезгі ұстағышы	1 дана
10. Алты қырлы кілт	1 дана
11. Бұйым төлқұжаты	1 дана

Бұйымның жиынтықтылығы сатып алушымен сатушы көзінше тауарды алу кезінде тексеріледі. Бұйымның жиынтықтылығына байланысты наразылықтар сатылымнан кейін қабылданбайды. (1-сур.).

ОРНАТУ БОЙЫНША НҰСҚАУЛЫҚ

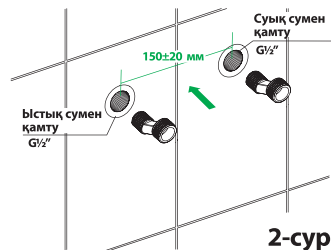
Дұрыс және сапалы орнату үшін білікті мамандардың қызметтерін пайдалануға кеңес береміз. Білікті мамандар бұл негізгі қызметтерінің бірі санитарлық-техникалық бұйымдарды сумен қамту және су тарту жүйесіне орнату, баптау және қосуға байланысты қызметтерді көрсету болып табылатын ұйымдар және жеке кәсіпкерлер қызметкерлері.

Назар аударыңыздар! Қоспалауыштың дұрыс жұмыс істеуі үшін, ыстық және суық су құбырларының дұрыс орналасқандығына көз жеткізуіңізді өтінеміз. Термостатты қоспалауыш жұмысы үшін ыстық су сол жақтан, ал суық су оң жақтан тартылуы қажет.



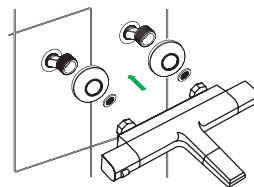
1-сур.

1. Ыстық және суық сумен қамту жүйесін ажыратыңыз. Алдын-ала бұрандалы бөлігін оқшаулағыш материалмен тығыздап, эксцентрлі жалғастырғыш тетіктерін сумен қамту жүйесі құбыр желісінің шыққан жеріне бұраңыз. Эксцентрлі жалғастырғыш тетіктері 2-суретте көрсетілгендей бір-біріне 150 мм өзикаралық қашықтықта көлденеңінен орналасатындай қалпын таңдаңыз.



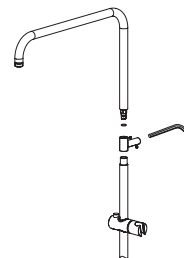
2-сур.

2. Эксцентрлі өткізгіш тетіктеріне жұмсақ қаптамасы бар құралды пайдаланып, декоративті табақтарды (шағылдырғыш) орнатыңыз, қоспалауыш корпусын қоспалауыштағы ыстық су белгісі мен сумен қамтау жүйесіндегі ыстық суды беру эксцентрігімен сәйкес келетіндей етіп қосыңыз (3-сурет). Егер бұл кезде ағызғыш ауақанықтырғышы жоғары болса, ағызғышты ауақанықтырғышы төмен болатын күйге бұрыңыз. Егер сезбегі бағанасын қосуға арналған шығаберіс қоспалауыштың астыңғы бөлігінде болса, қоспалауыш корпусындағы жоғарғы бетіндегі бітеуішті бұрап алып, оны сезбегі бағанасын қосуға арналған шыға беріс орындарымен ауыстырыңыз.



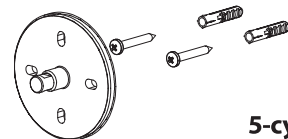
3-сур.

3. Алты қырлы кілт көмегімен (жиынтықпен жеткізіледі) 4-суретте көрсетілгендей жоғарғы душ иіні мен душ бағанасын қосыңыз.



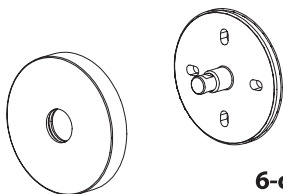
4-сур.

4. Душ тағанын қоспалауышқа орнатыңыз. Душ тағанын нығайту үшін деңгейді қабырғаға қойып, саңылауларды бұрғылау үшін орындарын белгілеңіз. Душ тағанын шешіп, қабырғада саңылауларды бұрғылаңыз және нығайтқыш деңгейді жиынтықтағы нығайтқыш көмегімен орнатыңыз (5-сурет).



5-сур.

- KZ** 5. Нығайтқыш деңгейдің үстіне декоративті тостағандарды орнатыңыз (6-сурет).



6-сур.

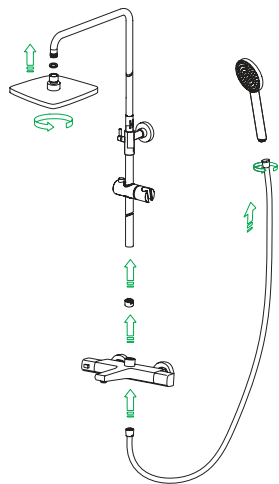
6. Душ тағанына қоспалауыш жағынан салмалы сомынды кигізіп, бұдан соң тағанға конустық төсемді орнатыңыз. Назар аударыңыз, төсем конус түрінде қоспалауыш бағытында орнатылады (7-сурет).



7-сур.

7. Душ тағанын қоспалауыш пішініне орнатып, сомынды тығыздап бұраңыз. Душ тағанын алты қырлы кілт көмегімен нығайтқыш деңгейге қосыңыз.

8. Жоғарғы душ қондырмасын, душ құбыршегін және қол себезгісін орнатыңыз (8-сурет).



8-сур.

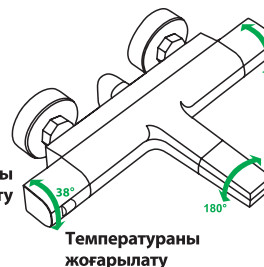
9. Ыстық және суық сулды ашыңыз, барлық байланыстардың саңылаусыздығына көз жеткізіңіз және қажет жағдайда байланыстарды қосымша тартып, саңылаусыздандыруды іске асырыңыз.

НАЗАР АУДАРЫҢЫЗ! Қоспалауыштың қалыпты қызметі үшін сумен қамту жүйесіндегі су қысымы 0,3 МПа-ды құрауы қажет (ыстық және суық су арасындағы қысымның айырмашылығы 10%-дан аспауы қажет). Судың максималды температурасы $\pm 75^\circ$.

Картридж бен дивертордың су құбыры желісінің қоқысымен бітелуіне жол бермеу үшін ыстық және суық су үшін 100 мкр-ден аспайтын суды қаралап тазарту сүзгісін орнатуға кеңес беріледі.

Гальван жабынының зақымдалуына жол бермеу үшін қажет жағдайларда жұмсақ қаптамалы саймандарды пайдаланыңыз.

Термостатты қоспалауышты баптау және реттеу.



Температураны азайту

Температураны жоғарылату

Қосу/сөндірілу

Ағызылған суды жоғарғы себезгіге немесе қол су сепкішіне ауыстырып қосу

9-сур.

ҚОЛДАНЫЛУ САЛАСЫ

Бет-қол жуғыш, қол жуғыш, жуғыштар, раковина, ванна, душ, бидеге арналған араластырғыштар 0,05-тен 1,0 МПа-ға дейінгі жұмыс қысымы жағдайында суық және ыстық сумен жабдықтаудың орталықтандырылған немесе жергілікті жүйелерінен келіп түсетін суық және ыстық суды (75°C -ге дейінгі температурада) араластыру мен беруге арналған.

ТАСЫМАЛДАУ ЖӘНЕ САҚТАУ

Араластырғыштарды көліктің әрбір түрінде қолданылатын жүк тасымалдау ережелеріне сәйкес, кез келген түрдегі көлікпен бұйымға атмосфералық жауын-шашын мен механикалық зақымдардың түсуін болдырмай тасымалдау керек.

Араластырғыштарды құрғақ жабық бөлмелерде -10 -нан $+20$ °C-ге дейінгі температурада және 65%-дан аспайтын ылғалдылықта жылыту аспаптарынан кемінде 1 метр қашықтықта бұйымға күн сәулесінің түсуін болдырмай сақтау қажет. Бөлмеде химиялық белсенді заттарды, ыдырайтын пластмассаны, лак-бояу және полимерлік жабынды сақтауға болмайды.

БҰЙЫМНЫҢ ПРОФИЛАКТИКАСЫ ЖӘНЕ ОҒАН КҮТІМ ЖАСАУ

Араластырғыштың корпусында дақтардың пайда болуына жол бермеу үшін оны үнемі хромдалған бұйымдарға арналған жуғыш құралдармен тазарту қажет. Жуғыш затты беткі қабатта ұзақ уақытқа қалдырмаңыз, қолданғаннан кейін сумен мұқият жуып тастаңыз. Араластырғышқа күтім жасалған кезде абразивтік құралдар мен материалдарды, сондай-ақ құрамындағы қышқылдар мен сілтінің пайызы жоғары агрессивтік жуғыш заттарды пайдалануға **ТЫЙЫМ САЛЫНАДЫ**. Араластырғыш сынып қалмауы үшін, оның ішіндегі судың қатып қалуына жол бермеу қажет.

КЕПІЛДІК МІНДЕТТЕМЕЛЕР

Осы кепілдік міндеттемелер бұйымның зауыттық ақауларын кепілдік мерзімі ішінде тегін кетірге құқық береді.

Кепілдік мерзімі мынадай уақытты құрауды:

- араластырғышқа, кепілдік — 10 жыл, мерзімі — 25 жыл (төменде аталған араластырғыштарды ескермегенде);
- картриджге, кран-букске, диверторға (душты ауыстырып-қосқыш/төгу), иілімді өткізгішке, жоғары жағында құйғышы бар жоғарғы душтың жоғарғы қарнағына (жоғарғы жағында құйғышы бар араластырғыштың үлгілерінде), жылжымайтын қосылыстардағы резеңке тығыздағыштарда, эксцентриктерге, кепілдік — 5 жыл, мерзімі — 5 жыл;
- жылжымалы қосылыстардағы резеңке тығыздағыштар, кепілдік — 3 жыл, мерзімі — 5 жыл.

Бұйымды кеселерде, қызмет көрсету, қоғамдық тамақтану, денсаулық сақтау және т.б. салалардағы кәсіпорындарда пайдаланған кезде кепілдік мерзімі 3 айды құрайды.

Кепілдік мерзімі орнату және пайдалану ережелерін сақтаған кезде тауарды бөлшек сауда желілерінде сатып алған күннен бастап есептеледі.

Сатып алу күнін растау үшін кассалық және тауарлық чектерді, сондай-ақ бұйымның артикулы, сатылған күні және сатушының нақты қолы және/немесе сатқан ұйымның мөрі бар және дұрыс толтырылған осы кепілдік талонын көрсету қажет. Бұйымды орнатқан, құрастыру және күтім жасаған кезде орнату және пайдалану жөніндегі нұсқаулықты басшылыққа алыңыз.

Ақаулық пайда болған жағдайда кепілдік сипаты жоқ ақауларды жою үшін орнатуды жүргізген мамандарға және содан кейін ғана Сервистік орталыққа хабарласу керек. Бұйымды күйлеу және ретке келтіру жөніндегі жұмыстар монтаждауды (орнатуды) жүргізген маманның міндеттеріне кіреді және Сервистік орталыққа хабарласу үшін себеп болып табылмайды. Аталмыш кепілдік міндеттемелері РФ-ң қолданыстағы заңнамасымен белгіленген тұтынушылардың құқықтарын толықтырады және еш жағдайда оларды шектемейді. Қызмет көрсету шеберінің бұйымды орнату орнынан келуінің орындылығы туралы, сондай-ақ ақаулы түйіндерді немесе барлық бұйымды алмастыру туралы шешімді Сервистік орталық қабылдайды. Алмастырылған бөлшектер Сервистік орталықтың меншігіне өтеді. Дайындаушы бұйымның құрылымына, оның техникалық және пайдалану сипаттамаларын нашарлатпайтын өзгертулер енгізуге құқылы.

КЕПІЛДІК ТАРАЛМАЙДЫ:

- бұйымды сатып алушыға табыстағаннан кейін тасымалдау кезінде зақымдалу нәтижесінде туындаған ақауларға;
- бұйымды біліксіз орнату салдарынан туындаған ақауларға;
- өндірушіге тәуелденбейтін себептерге (су өткізу желісінде қысымның ауытқуы, өрт, судың төмен сапасы мен ластануы және т.с.с.);
- механикалық зақымдарға, агрессивтік жуғыш заттарды пайдалану салдарынан химиялық және абразивтік заттардың әсер ету іздеріне;
- қызмет көрсету және күтім жасау жөніндегі нұсқаулықтың талаптарын сақтамаған кезде;
- басқа өндірушінің қосалқы бөлшектерін пайдаланған жағдайда;
- бұйымды тағайындалуы бойынша пайдаланбаған жағдайда;
- бұйым 0 °C-ден төмен температурада пайдаланылған кезде;
- бұйым мен оның қосалқы бөлшектерінің табиғи тозуымен болған ақауларға: нығыздағыштардың, тығыздамалардың, төсемелердің, сәнді бастырмалардың, азраторлардың (су қысымы азайған кезде азраторды бұрап шығарып, жуып, қайтадан орнату қажет).

RUS ОТМЕТКИ О ПРОДАЖЕ ИЗДЕЛИЯ

Внешний вид и комплектация изделия проверяются в момент покупки.

Модель:

Мне предоставлена вся информация о приобретенном товаре. Претензий к внешнему виду и комплектности изделия не имею, с гарантийными условиями, инструкциями по монтажу, обслуживанию и уходу за изделием ознакомлен.

Подпись продавца:
Сатушының қолы:

Дата продажи:
Сатылған күн:

Фирма-продавец:
Сатушы-фирма:

М.П.
М.О.

Подпись покупателя:
Сатып алушының қолы:

ОТМЕТКИ СЕРВИСНОГО ЦЕНТРА:

ЕДИНЫЙ ТЕЛЕФОН СЛУЖБЫ СЕРВИСА:

8-800-234-77-67

Звонок по России БЕСПЛАТНЫЙ.

По данному телефону Вы можете обратиться по вопросам:

- сервисного обслуживания;
- гарантийного обслуживания;
- информационной поддержки по продукции.

Сервисные центры действуют в городах Российской Федерации.

Дополнительную информацию Вы можете найти на сайте www.iddis.ru.



Понравился смеситель –
оставь отзыв на Яндекс.Маркете
www.market.yandex.ru

iddis[®]
принципиально надежный

Разработано и произведено по заказу уполномоченной организации, принимающей претензии, владельца российской торговой марки IDDIS[®], поставщика.

PASSPORT ART: i01.013; DATE: 10.2018.

KZ БҰЙЫМДЫ САТУ ТУРАЛЫ БЕЛГІЛЕР

Бұйымның сыртқы түрі мен жиынтықтылығы сатып алған сәтте тексеріледі.

Үлгісі:

Маған сатып алған тауар туралы барлық ақпарат берілді. Бұйымның сыртқы түрі мен жиынтықтылығына қатысты кінәрат-талаптар қоймаймын, кепілдік шарттарымен, бұйымды монтаждау, қызмет көрсету және күтім жасау жөніндегі нұсқаулықтармен келісемін.

ҚЫЗМЕТ КӨРСЕТУ ОРТАЛЫҒЫНЫҢ БЕЛГІЛЕРІ:

ҚАЗАҚСТАН РЕСПУБЛИКАСЫНДАҒЫ СЕРВИСТІК ОРТАЛЫҚТАР:

1. Алматы:

Райымбек к., 208 А үй, 314 кеңсе
+7 (727) 320-09-09
+7 (707) 807-67-59
+7 (727) 320-18-10
+7 (727) 320-18-11

2. Костанай:

Бородин к., 173 үй
+7 (7142) 57-44-12
+7 (7142) 57-44-95
+7 (7142) 57-42-19