

Инструкция по установке и использованию

Смеситель для кухни с каналом для фильтрованной воды и выдвижным изливом Pure (Pure)

Уважаемый покупатель!
Благодарим вас за выбор смесителя IDDIS®.

Комплектация:

1. Смеситель	1 шт.
2. Гибкая подводка	2 шт.
3. Гибкая подводка для фильтрованной воды	2 шт.
4. Гибкая подводка для смешанной воды	1 шт.
5. Комплект крепежа	1 шт.
6. Штуцер на 3 выхода	1 шт.
7. Выдвижной шланг	1 шт.
8. Груз	1 шт.
9. Адаптер G 1/2-1/4	2 шт.
10. Комплект ключей для подводки	1 компл.
11. Инструкция по установке	1 шт.
12. Гарантийный талон	1 шт.

Область применения

Смеситель для кухни с каналом для фильтрованной воды предназначен для смешивания и подачи холодной и горячей (с температурой до 75 °С) воды, поступающей из централизованных или местных систем холодного и горячего водоснабжения при рабочем давлении от 0,05 до 0,6 МПа.

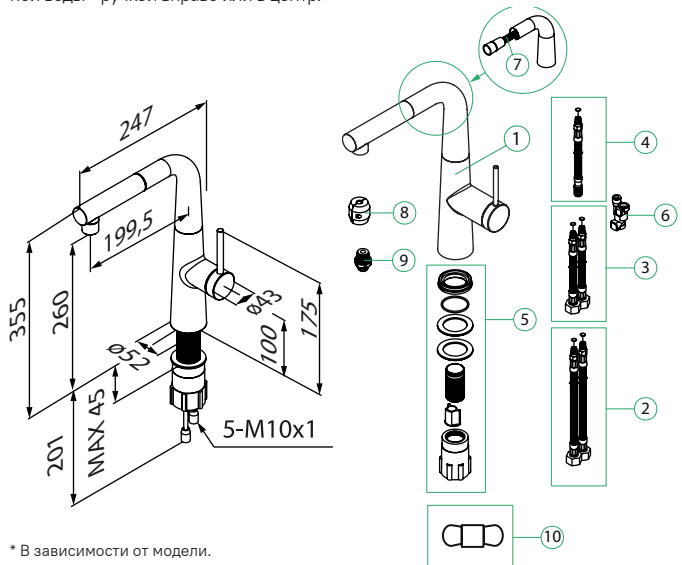
Характеристики

- Диапазон рабочего давления: от 0,05 до 0,6 МПа.
- Диапазон рекомендованного давления: 0,3 МПа ± 10%.
- Диапазон рекомендованной температуры: 10 °С - 75 °С.
- Материал корпуса смесителя: латунь ЛЦ40С.

- Материал присоединительных деталей к водопроводной сети*: латунь, нержавеющая сталь.
- Рекомендованный размер резьбы для подключения к системе водоснабжения M10-G1/2.

Выдвижной шланг в оплетке из прочной полиамидной нити выдвигается на 45 см. Смеситель оснащен встроенным аэратором для фильтрованной воды, включение – основной ручкой.

Важно: рекомендуемая установка смесителя для удобства включения фильтрованной воды - ручкой вправо или в центр.



* В зависимости от модели.

Перед установкой:

- Важно: для нормального функционирования смесителя давление воды должно быть 0,3 МПа (разница давления горячей и холодной воды, ±10%).
- Максимальная температура воды +75 °С.
- Рекомендуется установка фильтров грубой очистки воды для холодной и для горячей воды (не более 100 мкр).

Установка смесителя:

Для правильной установки рекомендуем обратиться к квалифицированным специалистам.

1. Закрепите смеситель на рабочей поверхности и перекройте систему водоснабжения.
2. Соедините подводку для холодной воды с трубкой ХОЛОДНАЯ (COLD).
3. Соедините подводку для горячей воды с трубкой ГОРЯЧАЯ (HOT).
4. Соедините подводку входа фильтрованной воды с трубкой ФИЛЬТР (FIN).
5. Соедините подводку для смешанной воды с трубкой М и штуцером на 3 выхода.
6. Соедините подводку выхода фильтрованной воды с трубкой выхода фильтрованной воды (FOUT) с одной стороны и с адаптером G 1/2-1/4 с другой стороны.
7. Подключите трубку фильтра 1/4 к адаптеру выхода фильтрованной воды G 1/2-1/4 и штуцеру на 3 выхода.
8. Соедините выдвижной излив со штуцером на 3 выхода.
9. Установите груз на выдвижной излив в соответствии с рис 3.
10. Присоедините трубку выхода фильтра к адаптеру G 1/2-1/4 на подводке входа фильтрованной воды.
11. Подключите гибкую подводку к системе водоснабжения, используя пластиковые ключи. При затяжке накидных гаек необходимо придерживать рукой шланг гибкой подводки (рекомендуется подключение холодной воды справа, горячей - слева).
12. Подключение смесителя следует производить с открученным аэратором, чтобы не засорить его при первом включении воды.

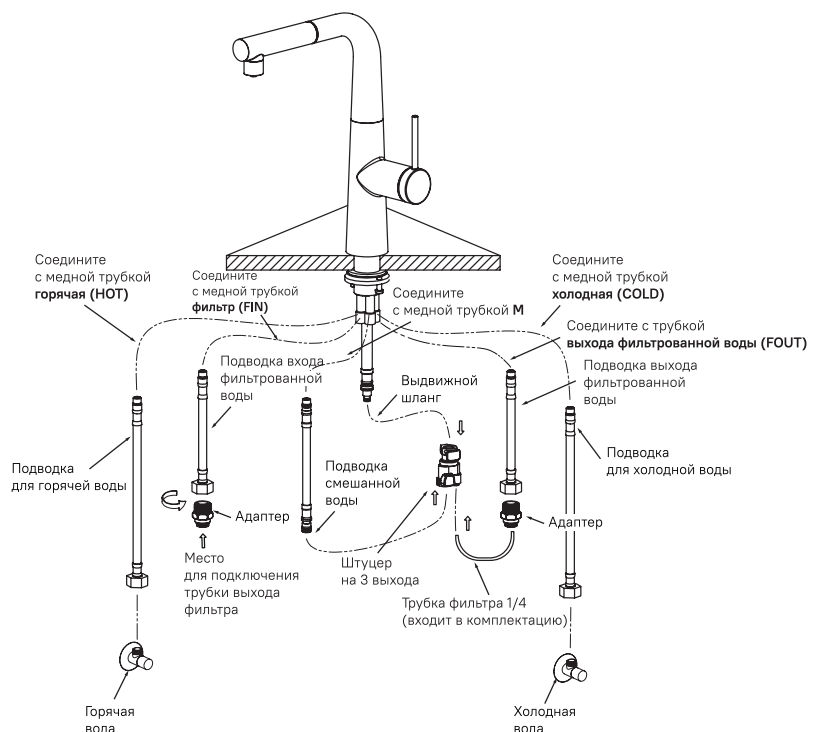


Рис. 1

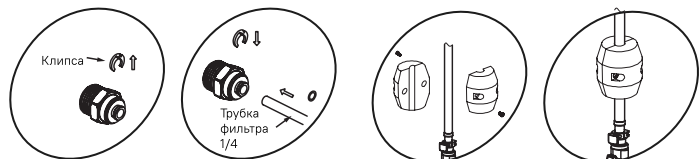


Рис. 2

Рис. 3

13. Включите систему водоснабжения и проверьте герметичность всех соединений при выключенном смесителе. При необходимости произведите дополнительную затяжку и герметизацию соединений. Ненадолго включите холодную и горячую воду в смесителе, после чего выключите воду и установите аэратор на место.

Включение/выключение фильтра показано на рис 4.

Включение/выключение холодной/горячей воды показано на рис 5.

Профилактика и уход за изделием

Необходимо регулярно очищать поверхность смесителя щадящими моющими средствами, чтобы на нем не образовывались пятна. Не оставляйте моющее средство на поверхности больше 5 минут. Тщательно смывайте средство водой и насухо вытирайте сухой мягкой тканью. Для ухода за смесителем запрещается использовать абразивные вещества и материалы, а также химические средства с высоким содержанием кислот и/или щелочи. Чтобы избежать поломки смесителя, исключите риск замерзания в нем воды.

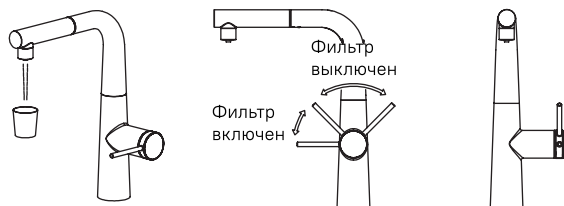


Рис. 4

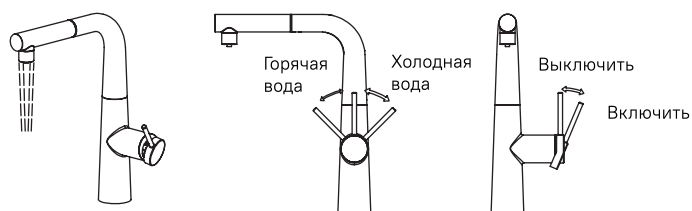


Рис. 5

Орнату және пайдалану жөніндегі нұсқаулық

Сүзілген су арнасы және тартылатын шүмегі бар ас үйге арналған араластырғыш Pure

Құрметті сатып алушы!
IDDIS® қоспалауышын таңдағаныңыз үшін рахмет.

Жиынтық:

1. Араластырғыш	1 дана.
2. Икемді жеткізгіш	2 дана.
3. Сүзілген суға арналған икемді жеткізгіш	2 дана.
4. Аралас суға арналған икемді жеткізгіш	1 дана.
5. Бекіткіштер жиынтығы	1 дана.
6. 3 шығуға арналған штуцер	1 дана.
7. Жылжымалы шланг	1 дана.
8. Жүк	1 дана.
9. Адаптер G 1/2-1/4	2 дана.
10. Апарғышқа арналған кілттер жиынтығы	1 жиынтық.
11. Орнату нұсқаулығы	1 дана.
12. Кепілдік талоны	1 дана.

Қолданылу саласы

Асүйге арналған қоспалауыш 0,05-тен 0,6 МПа-ға дейінгі жұмыс қысымы жағдайында суық және ыстық сумен жабдықтаудың орталықтандырылған немесе жергілікті жүйелерінен келіп түсетін суық және ыстық суды (75 °Сге дейінгі температурада) араластыру мен беруге арналған.

Сипаттамалары

- Жұмыс қысымының диапазоны: 0,05-тен 0,6 МПа-ға дейін.
- Ұсынылған диапазон қысым: 0,3 МПа ± 10% МПа.
- Ұсынылған температура диапазоны: 10 °С - 75 °С.
- Араластырғыш корпусының материалы: ЛЦ40С жезі.

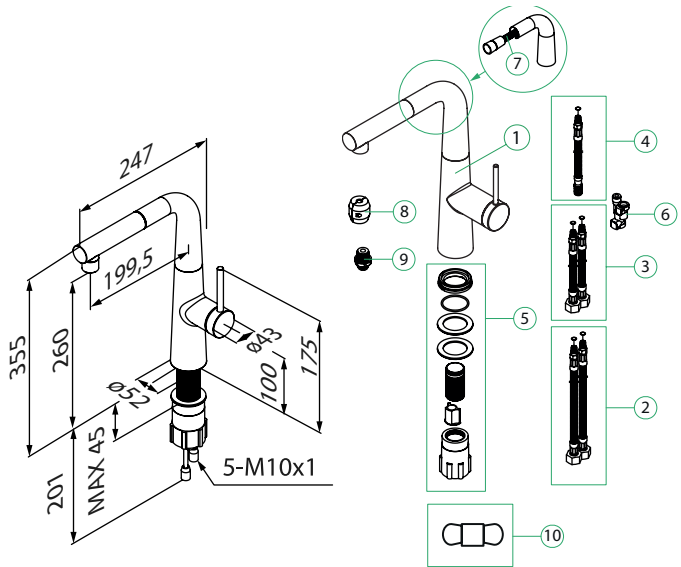
- Бекіту бөлшектерінің материалы сантехникалық желіге*: жезі немесе тот баспайтын болат.

- Сумен жабдықтау жүйесіне қосылу үшін ұсынылған бұранда өлшемі M10-G1/2.

Қатты полиамидті жіптен өрілген тартылатын шланг 45 см ұзартылады.

Араластырғыш сүзгіден өткен суға арналған кіріктірілген аэратормен жабдықталған, қосу-негізгі тұтқа.

Маңызды: Сүзілген суды оңай қосу үшін араластырғышты орнату ұсынылады-тұтқаны оңға немесе ортасына қойыңыз.



* Модельге байланысты.

Орнату алдында:

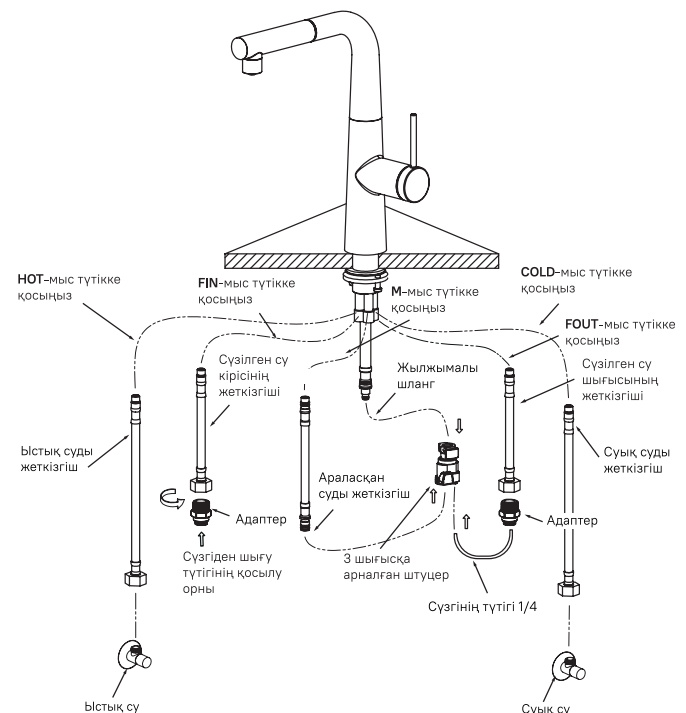
- Маңызды: араластырғыштың қалыпты жұмыс істеуі үшін су қысымы 0,3 МПа болуы керек (ыстық және суық су қысымының айырмашылығы, ±10%);
- Судың максималды температурасы +75 °С;
- Суық және ыстық су үшін дәрекі су тазарту сүзгілерін орнату ұсынылады (100 мкр аспайды).

Араластырғышты орнату:

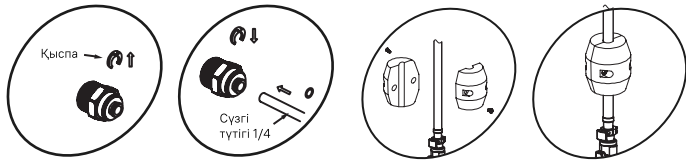
Дұрыс орнату үшін білікті мамандарға хабарласуды ұсынамыз.

1. Араластырғышты жұмыс бетіне бекітіп, су жүйесін жабыңыз.
2. Суық суға арналған жеткізгішті COLD түтігіне қосыңыз.
3. Ыстық суға арналған жеткізгішті HOT түтігіне қосыңыз.
4. Сүзілген су кірісінің жеткізгішін FIN түтігіне қосыңыз.
5. Аралас су жеткізгішін M түтігімен және 3 шығысқа арналған штуцермен қосыңыз.
6. Бір жағынан FOUT түтігімен және екінші жағынан G 1/2-1/4 адаптерімен сүзілген су шығысының жеткізгішін ажыратыңыз.
7. 1/4 сүзгі түтігін G 1/2-1/4 сүзілген су шығысы адаптерімен және 3 шығысқа арналған штуцермен қосыңыз.
8. Тартпалы шүмек пен 3 шығысты штуцерді қосыңыз.
9. Жүкті 3-суретке сәйкес жылжитын шүмекке орнатыңыз.
10. Сүзгі шығысының түтігін сүзілген су кірісінің жеткізгішіндегі G 1/2-1/4 адаптеріне бекітіңіз.
11. Пластик кілттерді қолдана отырып, иілетін апарғышты сумен жабдықтау жүйесіне жалғаңыз. Салмалы сомындарды тартып бұраған кезде иілетін апарғыштың құбыршегін қолмен ұстап тұру қажет (суық суды оң жақтан, ыстық суды сол жақтан қосуға кеңес беріледі).
12. Араластырғышты су алғаш қосылған кезде бітеліп қалмас үшін оны бұрап алған аэратормен қосу керек.
13. Сумен жабдықтау жүйесін қосыңыз және қоспалауыш өшірілген кезде барлық қосылыстардың тығыздығын тексеріңіз. Қажет болса, қосылыстарды қосымша қатайтыңыз және тығыздаңыз.

Кранға суық және ыстық суды аз уақытқа қосыңыз, содан кейін суды өшіріп,



Сур. 1



Сур. 2

Сур. 3

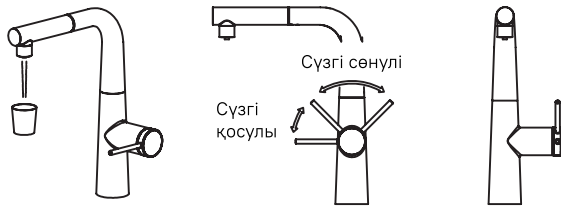
аэраторды орнына қойыңыз.

Сүзгіні қосу/өшіру 4-суретте көрсетілген.

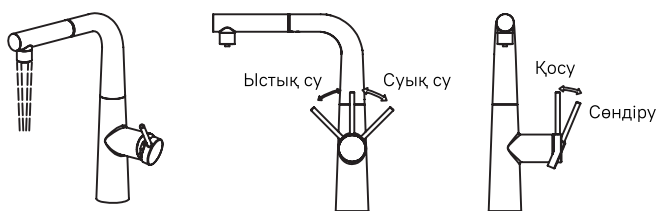
Суық/ыстық суды қосу/өшіру 5-суретте көрсетілген.

Өнімнің алдын алу және күту

Дақтар пайда болмас үшін араластырғыштың бетін жұмсақ жуғыш заттармен үнемі тазалап отыру керек. Жуғыш затты бетінде 5 минуттан артық қалдырмаңыз. Өнімді сумен жақсылап шайып, құрғақ, жұмсақ шүберекпен құрғатыңыз. Араластырғышқа күтім жасау үшін абразивті заттар мен материалдарды, сондай-ақ қышқылдары және/немесе сілтілері жоғары химиялық заттарды қолдануға тыйым салынады. Араластырғыштың сынуын болдырмау үшін ондағы судың қатып қалу қаупін болдырмаңыз.



Сур. 4



Сур. 5

